



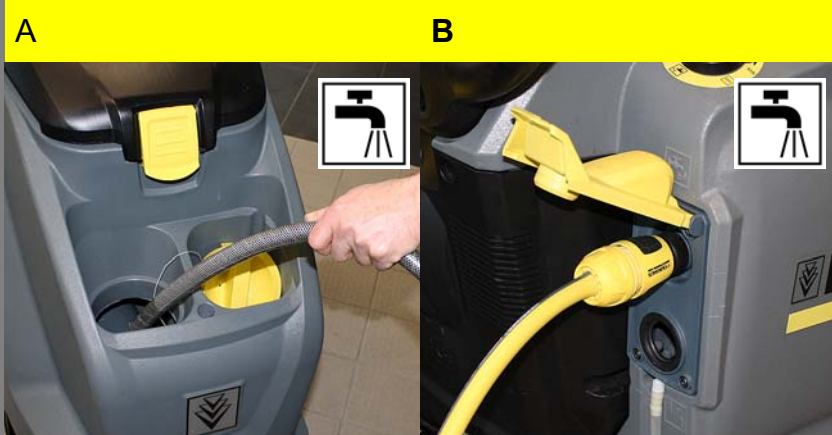
### Предупреждение

Это только краткая инструкция! Перед использованием или техническим обслуживанием устройства прочитайте прилагающееся к нему руководство по эксплуатации.

Несоблюдение требований руководства по эксплуатации и техники безопасности может привести к повреждению устройства и создать опасность для пользователя и других лиц.

## Ввод в эксплуатацию

# 1



**A** Открыть замок резервуара для свежей воды.  
Залить чистую воду (макс. температура 60 °С) до нижнего края заливной горловины.  
Закрыть замок резервуара для свежей воды.

или

**B** Подключить шланг к устройству автоматического заполнения и открыть подачу воды (максимальная температура 60 °С, макс. давление 5 бар).  
Следить за прибором, автоматика наполнения прекращает подачу воды, если резервуар наполнен.  
Закрыть подачу воды и отсоединить шланг от прибора.

### ⚠ Предупреждение

*Опасность повреждения. Применять только рекомендованные моющие средства. В случае использования других моющих средств эксплуатирующее лицо берет на себя повышенный риск с точки зрения безопасности работы и опасности получения травм. Использовать только моющие средства, не содержащие растворителей, соляную и плавиковую (фтористоводородную) кислоту. Принять во внимание указания по технике безопасности, приведенные на упаковках чистящих средств.*

### Указание

*Не использовать сильно пенящиеся моющие средства.*

**C** Добавить моющее средство в резервуар для чистой воды.

# 2



**A** конец удлинительного шнура уложить петлей в крюк для кабеля,  
Вставить штепсельную вилку в электророзетку.

## Эксплуатация

1



### Настройка количества воды

A Установить в соответствии с загрязнением покрытия пола количество подаваемой на головку воды.

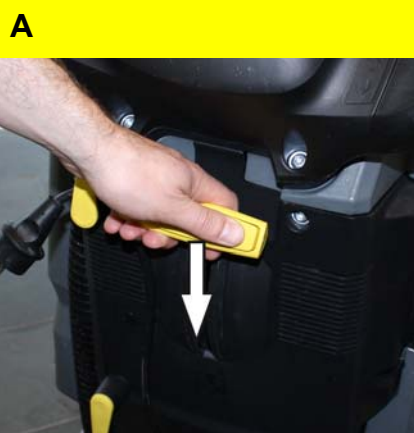
2



### Опускание чистящей головки

A Педаль для опускания чистящей головки нажать немного вниз и передвинуть влево. Это приведет к разблокировке педали. Медленно поднять педаль наверх. Чистящая головка опускается.

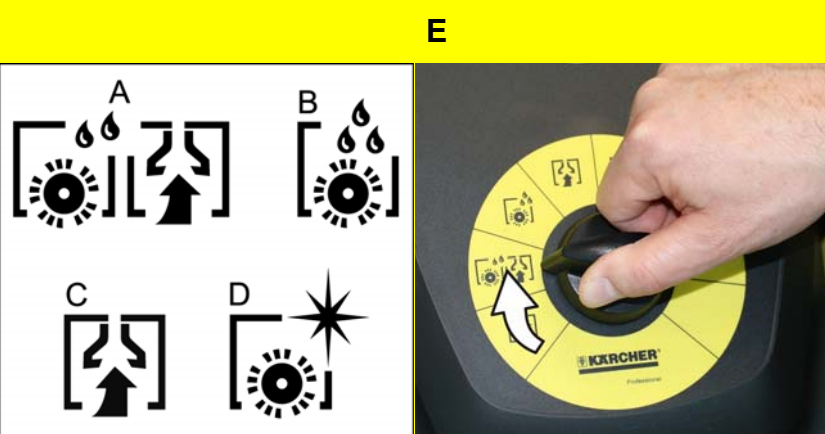
3



### Опускание всасывающей планки

A Потянуть рычаг и нажать вниз; всасывающая кромка опустится.

4



### Программы чистки

- A **Обычный режим**  
Влажная уборка пола и сбор грязной воды.
- B **Интенсивный режим**  
Влажная уборка пола с продолжительным воздействием моющего средства.
- C **Режим всасывания**  
Собрать грязную воду.
- D **Режим полировки**  
Полировка пола без нанесения жидкости.
- E Повернуть переключатель выбора программы на требуемую программу.

5



### Мойка

**Внимание!**

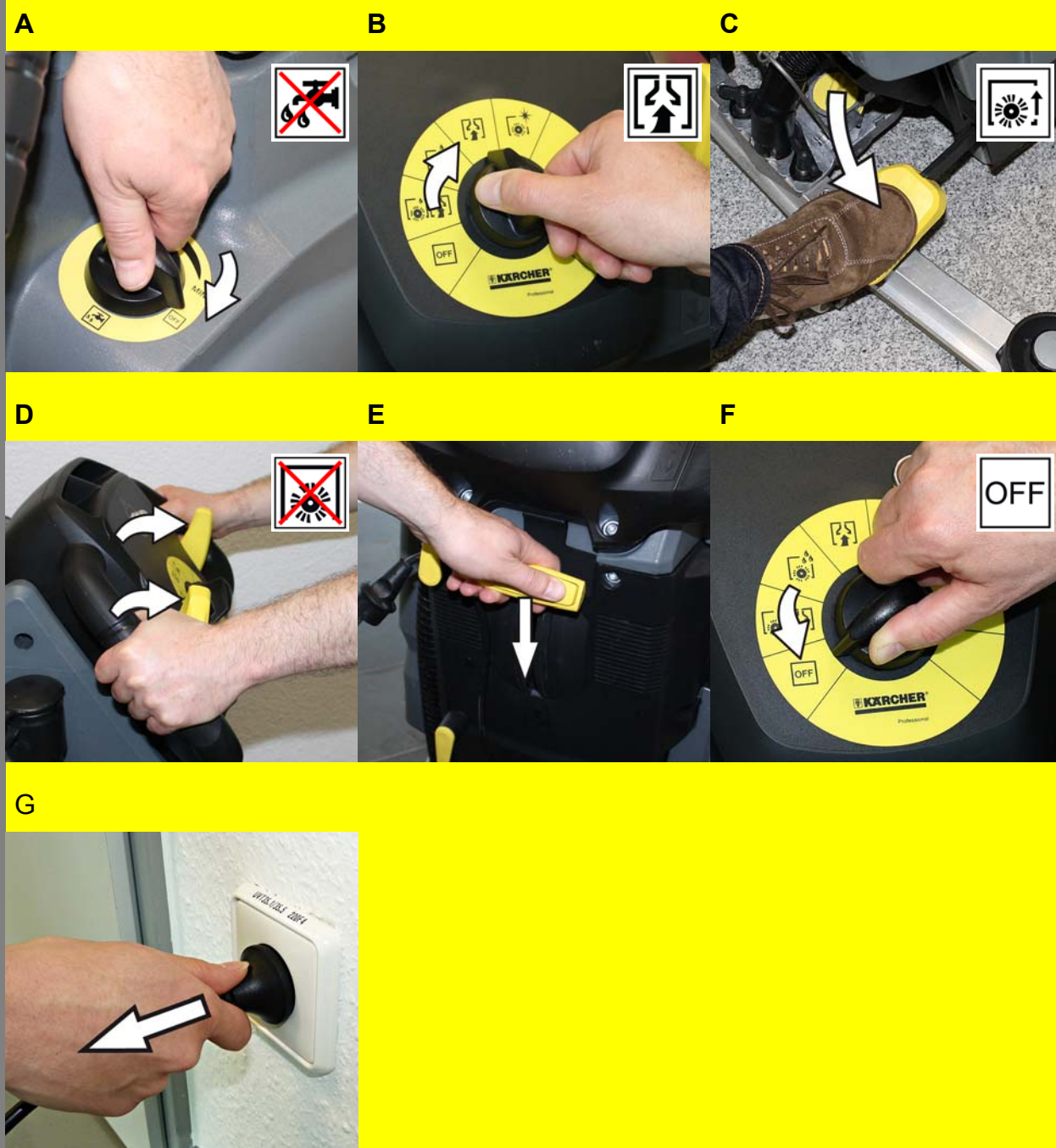
*Beschädigungsgefahr für Bodenbelag. Gerät nicht auf der Stelle betreiben.*

A Задействовать предохранительный выключатель.  
Щетки вращаются, на щетки подается определенное количество воды, в зависимости от настроек. Всасывающая турбина работает (в зависимости от выбранной программы).  
Объехать очищаемую поверхность на соответствующей, равномерной скорости.



## Окончание работы

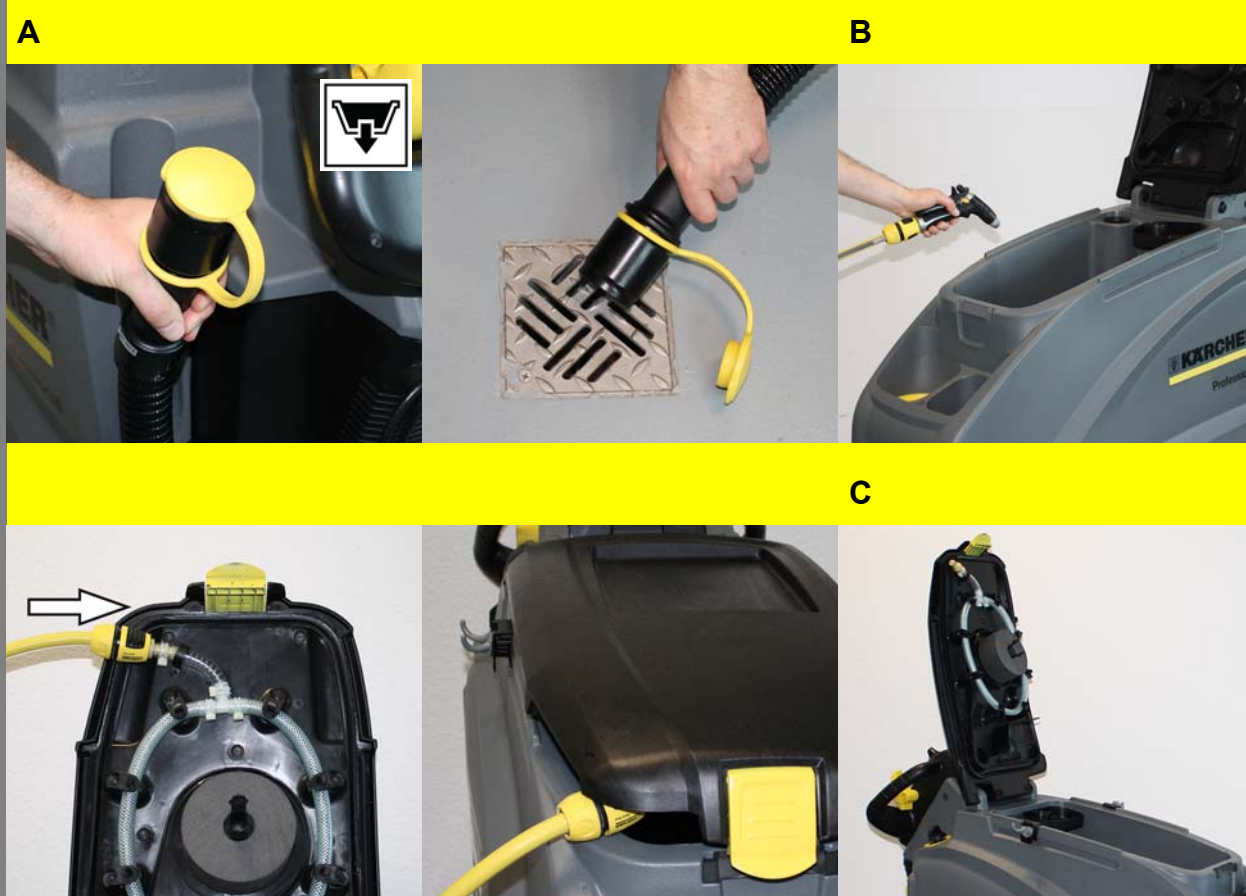
# 1



### Остановка и парковка

- A Закрыть регулятор воды для установки подачи воды.
- B Установите переключатель выбора программ в положение „Всасывание“ для выкачивания оставшейся воды переместить прибор еще на 1-2 м вперед,
- C Приподнять чистящую головку.
- D Отпустить предохранительный выключатель.
- E Поднять всасывающую планку.
- F Установить переключатель выбора программы в положение „OFF“.
- G Вытащите штепсельную вилку из розетки.

# 2



### Удаление содержимого из резервуара для грязной воды

#### ⚠ Предупреждение

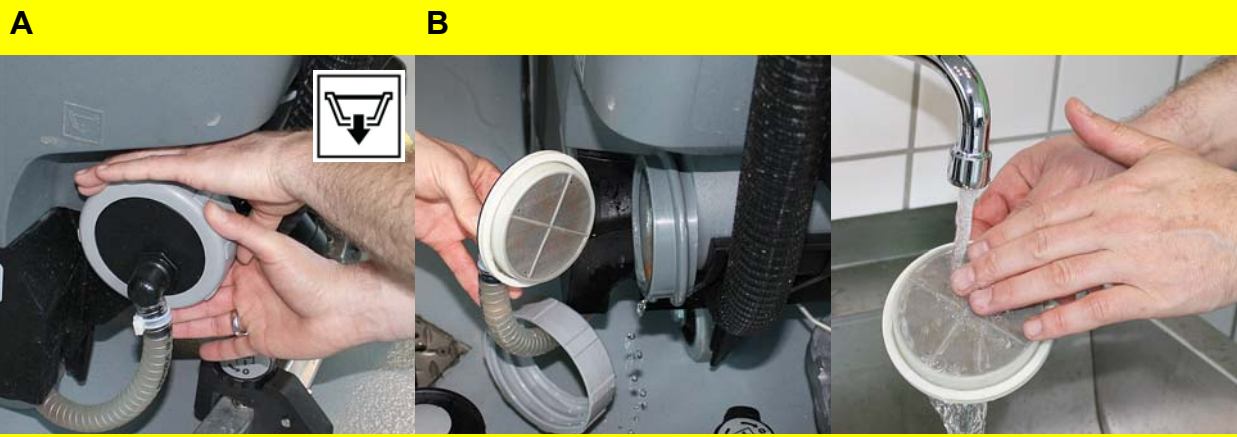
Соблюдайте местные предписания по обращению со сточными водами.

- A Вынуть из держателя сливной шланг для грязной воды и поместить его в пригодный для этих целей сборник воды. Сжать или перегнуть муфту всасывающего шланга. Открыть крышку шланга для отработанной воды. Слить грязную воду - с помощью давления или продольного изгиба отрегулировать расход воды.
- B Промыть резервуар для грязной воды чистой водой или с помощью системы промывки резервуара для грязной воды (опция).
- C Оставить крышку открытой для просушки. или Нажать внутрь замок резервуара для грязной воды и закрыть крышку резервуара для грязной воды таким образом, чтобы между крышкой и резервуаром оставался зазор для высыхания.



## Окончание работы

### 3



**Удаление содержимого из резервуара для чистой воды**

**⚠ Предупреждение**

Соблюдайте местные предписания по обращению со сточными водами.

- A Отдать крышку для слива чистой воды - полностью не снимать. Слить воду.
- B Для осуществления промывки резервуар для свежей воды следует полностью снять крышку резервуара и извлечь фильтр для свежей воды. Проверить фильтр чистой воды, при необходимости очистить.

### 4



**Опорожнить резервуар для крупных частиц грязи (только для очистительной головки R)**

- A Вынуть контейнер для крупного мусора и опорожнить его.

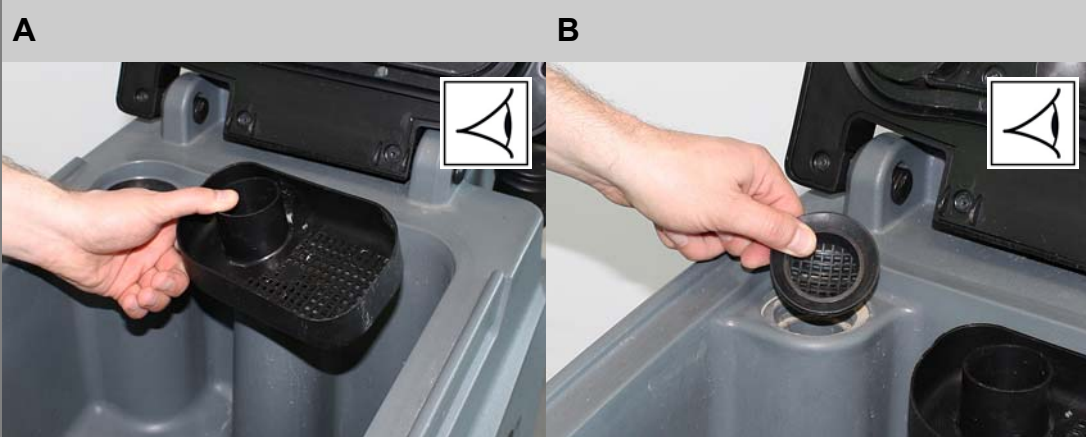
## Уход и техническое обслуживание

ежедневно

ежемесячно

Сервисная служба фирмы Kärcher

### 1

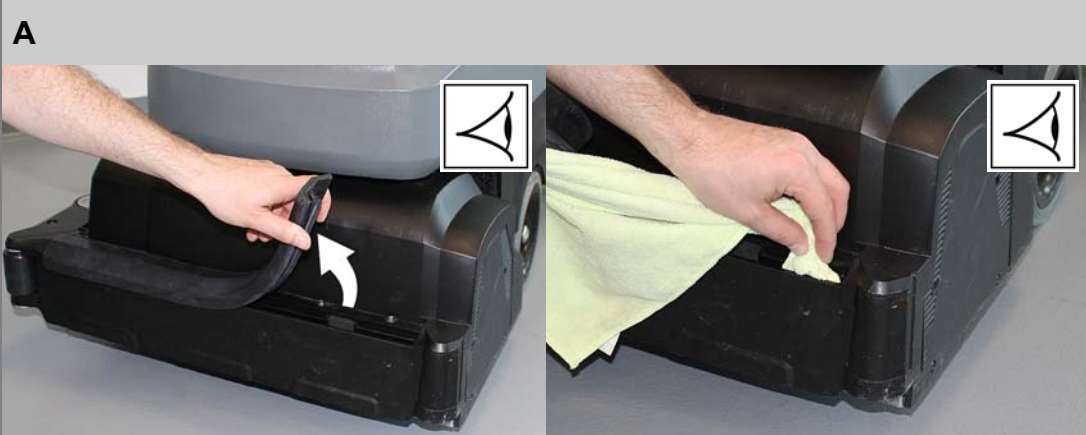


**⚠ Предупреждение**

Опасность повреждения. Не опрыскивайте прибор водой и не используйте агрессивные моющие средства.

- A Вынуть сито для крупной грязи из резервуара для грязной воды и очистить.
- B проверить сетчатый фильтр, при необходимости - произвести чистку,

### 2



- A Снять распределительную планку с чистящей головки и очистить канал подачи воды.

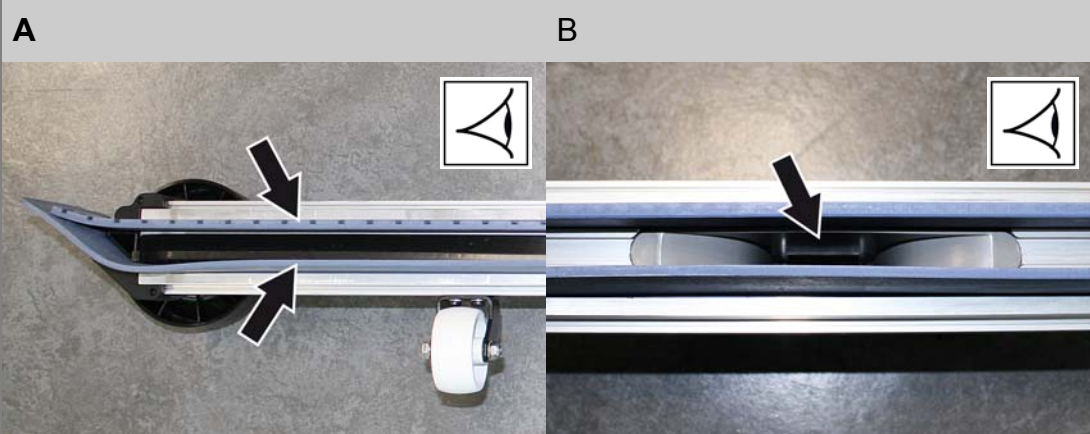
## Уход и техническое обслуживание

ежедневно

ежемесячно

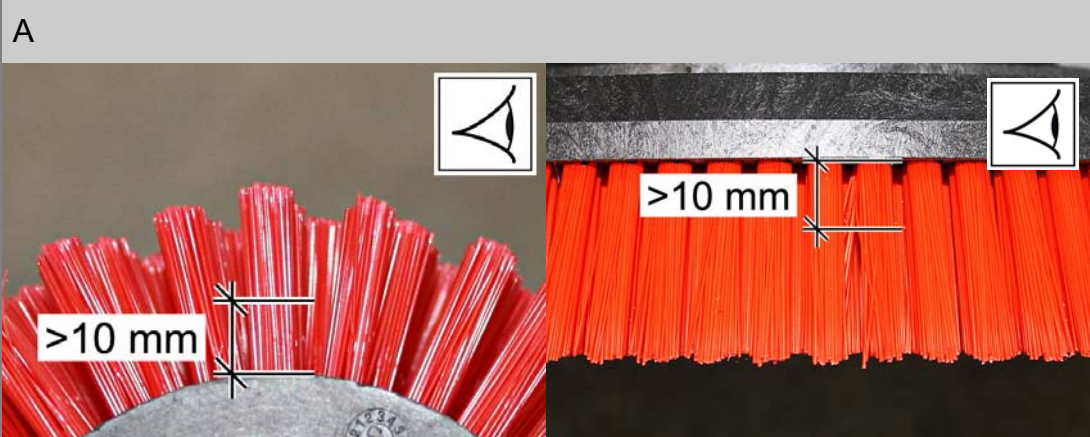
Сервисная служба фирмы Kärcher

3



- A Очистить всасывающие и чистящие кромки, проверить их на износ, при необходимости заменить.
- B Очистить всасывающий канал.

4



- A Очистить щетку. Проверить износ щеток, при необходимости заменить.
- B Очистить прибор снаружи, используя для этого влажную тряпку, пропитанную мягким щелочным раствором.

5



- A Проверить на герметичность уплотнения между баком грязной воды и крышкой, при необходимости заменить.
- B Прочистить туннель щеток (только для варианта BR).

6

Обеспечить ежегодное проведение осмотра сервисной службой.